



Sjálfsmatskýrsla leikskólans
Hlíðarbergs
skólaárið 2010-2011

Efnisyfirlit

Inngangur	2
Gagnaöflun	3
Leikskólinn	3
Börn	5
Foreldrar	5
Sérkennsla barna	7
Samstarf grunn og leikskóla	7
Námskrár og dagskipulag	8
Mannauður	8
Niðurstöður starfsmannaviðtala	9
Endurmat frá skipulagsdegi í maí	9
Styrkleikar, veikleikar, ógnanir, tækifæri	10

Inngangur

Hér á eftir fer matskýrsla leikskólans Hlíðarbergs fyrir skólaárið 2010-2011. Þar eru dregnar fram niðurstöður úr innra mati leikskólans ásamt foreldrakönnun Skólaskrifstofu Hafnarfjarðar. Matið veitir upplýsingar um styrkleika í starfi skólans og einnig um það sem betur má fara. Þar kemur einnig fram hvernig gengur að ná markmiðum sem sett eru fram í skólanámskrá og starfsáætlun.

Markmið mats og eftirlits með gæðum starfs í leikskólum er að:

- tryggja að starfsemi skóla sé í samræmi við ákvæði laga, reglugerða og aðalnámskrár leikskóla,
- tryggja að réttindi barna séu virt og að þau fái þá þjónustu sem þau eiga rétt á samkvæmt lögum,
- veita upplýsingar um skólastarf, árangur þess og þróun til fræðsluyfirvalda, starfsfólks leikskóla, viðtökuskóla og foreldra,
- auka gæði náms og leikskólastarfs og stuðla að umbótum.

Í 18 Grein laga um leikskóla segir um innra mat ;

Innra mat.

Hver leikskóli metur með kerfisbundnum hætti árangur og gæði skólastarfs á grundvelli

17. gr. með virkri þátttöku starfsmanna, barna og foreldra eftir því sem við á.

Leikskóli birtir opinberlega upplýsingar um innra mat sitt, tengsl þess við skólanámskrá og áætlanir um umbætur.

Niðurstöður matsins verða birtar á heimasíðu leikskólans, aðgengilegar öllum sem að skólanum koma. Þær eru síðan nýttar til umbóta í starfsáætlun næsta árs.

Gagnaöflun

Gagna var aflað með fjölbreyttum hætti. Tölulegar upplýsingar eru úr rekstrarlíkani leikskólans. Fundargerðir starfsmanna, fag, deildarstjóra og deildarfunda eru nýttar. Sem og vinnuþögg af skipulagsdögum. Einnig eru niðurstöður úr foreldraviðtölum, foreldrakönnun og starfmannaviðtölum settar fram. Ýmsar skráningar eru einnig notaðar s.s. fjarvistar, veikinda og slysaskráning og eftirlitblöð.

Leikskólinn

Leikskólinn Hlíðarberg er 5 deilda leikskóli, og dvöldu þar 102 börn á aldrinum 2-6 ára og störfuðu 32 starfsmenn. Starfsemin er í tveim húsum stærra húsið byggt 1993 og minna húsið bættist við 2007 ein kennslustofa til viðbótar með viðbyggðum fataklefa sem bætt var við leikskólann 2010. Deildirnar eru aldurskiptar í tvær yngstu deildir, tvær miðdeildir og eina elstu deild. Einkunnarorð leikskólans eru hreyfing, sköpun og vellíðan. Lögð er áhersla á hreyfingu með markvissu hreyfistarfi sem og daglegri útiveru, skógarferðum og gönguferðum. Unnið er í anda hugmyndafræði Reggio Emilia með áherslu á listgreinar og skapandi starf. Leikskólinn er þátttakandi í SMT skólafærni verkefninu og er þar unnið að vellíðan allra í skólanum með samræmdum og markvissum vinnubrögðum. Könnunaraðferð og könnunarleikur eru notaðar í hópstarfi og stöðvavinna á elstu deildin í anda Reggio Emilia.

Leikskólinn er rekin af Hafnarfjarðarbæ. Yfirmaður fræðslumála er fræðslustjóri sem er framkvæmdarstjóri fræðsluráðs en það er skipað pólitískt kjörnum fullrúm og fulltrúum starfsmanna og foreldra leik og grunnskólabarna ásamt starfsmönnum fræðsluviðs, þróunarfulltrúum leik og gunnskóla.

Leikskólastjóri stjórnar daglegri starfsemi og myndar ásamt aðstoðarleikskólastjóra og sérkennslustjóra stjórnunarteymi leikskólans ásamt deildarstjórum. Aðstoðarleikskólastjóri var í 70% stjórnunarhlutfalli og sérkennslustjóri í 60% stjórnun sérkennslu. Í janúar 2011 var stjórnunarhlutfall aðstoðarleikskólastjóra minnkað í 30%. Fimm deildarstjóra sjá um daglega verkstjórn hver á sinni deild. Unnið er efir viðmiðunarstarfslýsingum Kennarasambands Íslands og leikskólastjóri og aðstoðarleikskólastjóri eru með skriflega samningum um verkaskiptingu. Leikskólastjóri skilar fjárhagsáætlun, skólanámskrá og starfsáætlun til fræðsluráðs. Starfmannastefna kemur fram í starfmannhandbók. Lögð áhersla á virka nærveru starfmenna með áhuga og umhyggju að leiðarljósi. Móttökuáætlun fyrir nýja starfsmenn er til staðar. Starfaldur er frekar hár og margir leikskólakennarar og leiðbeinendur búnir að vinna lengi við skólann. Tekin eru starfmannviðtöl árlega og unnið úr þeim símenntunaráætlun og niðurstöður nýttar til að bæta starfið.

Starfið er í stöðugri þróun og hefur síðustu ár verið lögð áhersla á læsi og læsihvetjandi umhverfi. Nú er einnig verið að huga að sækja um Grænfána og til stendur að gera stöðumat á umhverfisvernd og flokkun. Útikennsla er líka að verða fastur þáttur í starfi leikskólans og farið er í skógrækt og gott samstarf er við starfsmenn skógræktar með það starf. Fænimöppur eru líka nýleg viðbót til að meta og skrá starfið og hentar vel með hugmyndafræði Reggio Emilia. SMT verkefnið er orðið fast í sessi og er

ætlunin að gerast sjálfstæður SMT skóli. Foreldraviðtalsteymi var starfandi á vorönn og betrumbætt í gögn og skipulag foreldraviðtala.

Í Lögum um leikskóla nr. 90/2008, 12.gr. segir;

Gerð leikskólahúsnæðis skal taka mið af þörfum barna og þeirri starfsemi sem fram fer í leikskóla. Leggja skal áherslu á öruggt og rúmgott náms- og starfsumhverfi. Húsnæði og allur aðbúnaður skal taka mið af því að tryggja öryggi og vellíðan barna og starfsfólks, svo sem hvað varðar húsbúnað, hljóðvist, lýsingu og loftræstingu. Gert skal sérstaklega ráð fyrir rými fyrir sérfræðipjónustu vegna barna með sérþarfir og vinnuástöðu starfsfólks.

Deildarnar á leikskólanum eru rúmgóðar og listamiðja er á hverri deild. Aftur á móti eru fataklefar þröngir og hólf barnanna mjög lítil og rúma ekki allan þann fatnað sem heilsdagsdvöl í leikskóla krefst. Þetta þarfnast úrbóta í stærra húsinu, en mjög góð fatahólf eru í minna húsinu. Húsnæðið er komið til ára sinna og þarfnast viðhalds en það hefur margoft verið farið fram á úrbætur við lítinn hljómgrunn. Það þyrfti að mála stærra hús leikskólans að innan og minna húsið að utan. Vandamál hafa verið viðvarandi vegna leka með gluggum á nokkrum stöðum, sem skapa rakavandamál. Loftræsting á yngri deild hefur verið mjög slæm. Úr þessu var bætt að hluta með viftu og viðgerðum á gólfdukk í janúar 2012 en ekki er búið að koma í veg fyrir leka. Verið er að endurnýja smám saman Screen-gardínur fyrir glugga vegna þess að í húsinu er kalt og nauðsynlegt að draga fyrir yfir veturinn til að halda hita í húsinu. Eldhúsið uppfyllti kröfur heilbrigðiseftirlits og er það athugað reglulega. Tækin í eldhúsi eru þó kominn til ára sinna og hefur mikið fjármagn farið í að halda ísskáp og frystiskáp gangandi. Slökkvilið höfuðborgarsvæðis kemur reglulega í heimsókn og fræðir börn og starfsfólk um viðbrögð við eldsvoða. Verkefni elstu barnanna Logi og Glóð er unnið í samstarfi við Slökkviliðið. Slökkvitæki og brunakerfi er yfirfarið árlega. Til er rýmingaráætlun fyrir leikskólann. Slys á börnum eru skráð og voru 27 skráningar á skólaárinu, oftast fall og hras í útiveru. Ekkert vinnuslys var skráð á skólaárinu. Áhættumat er til og í framhaldi af vinnu við það voru nokkur atriði bætt vegna hljóðvistar t.d. keyptir dúkar á borð. Í leikskólanum eru öryggismaður og öryggistrúnaðarmaður kosnir af starfsmönnum. Útisvæði er ágætt, stórt og séraðstaða fyrir yngstu og elstu börnin. Leiktæki svo sem kastalinn er úr sér genginn og var lagfærður eftir athugasemdir frá framleiðanda um öryggi. Einnig var vegasalt fjarlæggt og fengin tvö lítil í staðinn, einnig út af athugasemdum framleiðanda um öryggi. Eftir sumarlokun blöskraði foreldrum viðhaldsleysið á leikstækjum og tóku þeir sig saman í samráði við garðyrkjustjóra og máluðu þeir leiktækin eitt föstudagskvöld í ágúst. Þetta leiddi til mikilla vandræða þar sem málingin var mjög lengi að þorna og fór í fót barnanna lengi á eftir með tilheyrandi kostnaði við hreinsun. Það hefði að sjálfsögðu verið æskilegra að viðhaldi væri sinnt í sumarlokun leikskólans. Árið áður höfðu leikskólastjóri og aðstoðarleikskólastjóri borið á fúavörn á leiktæki. Útileiksvæði er yfirfarið af starfsmönnum daglega og send skýrsla vikulega til fasteignafélags og garðyrkjustjóra um það sem þarfnast lagfæringar. Ef viðgerð er mjög áriðandi þá er hringt í áhaldahús og farið fram á úrbætur strax. Leiksvæðið er opið fyrir almenning eftir lokun leikskólans og um helgar. Bílastæði er sjaldan rutt þegar snjóar og mikið um kvartanir vegna þessa, en það er ekki í A-forgang hjá bæjarfélaginu að ryðja leiðir að leik og

grunnskólum heldur í B-forgang . Erfitt reyndist því að koma matarvagni á milli húsa ef mikið snjóaði. Mikið er um að nágðannar leggi í stæði leikskólans í lengri og skemmri tíma bæði bílum og fellihýsum og er því oft skortur á bílastæðum fyrir foreldra og starfmenn.

Tækjabúnaður leikskólans er sæmilegur t.d. eru tölvur orðnar mjög hægar og stendur til að bæta við minnið í þeim samkvæmt upplýsingum frá tölvudeild. Lokað var fyrir ákveðnar síður á netinu sem nýtast í starfi og til fræðslu. Sendu kennarar bréf til öryggisnefndar tölvumála í bænum vegna óánægju með þetta en enginn svör hafa borist.

Börn

Í leikskólanum voru 102 börn og skiptust eftir aldri þannig, elsti árgangur 22 börn, næst elsti 24 börn, þriðji árgangur 25 börn, fjórði árgangur 22 börn og fimmti árgangur 9 börn.

Dvalartími

1. Börnin

Dvalartími	4-4,5	5-5,5	6-6,5	7-7,5	8-8,5	9-9,5	Samtals
Fjöldi barna	0	3	5	9	51	34	102

Dvalarstundir voru 842.

Foreldrar

Foreldraráð er starfandi við leikskólann, í því sitja 3 foreldrar og er hlutverk þeirra að gefa umsagnir um skólanámskrá og áætlanir leikskólans. Foreldraráð hefur reynt mikilvægur stuðningur og tryggir aðkomu foreldra að faglega starfinu í leikskólanum.

Foreldrafélag er starfandi við leikskólann. Aðalfundur er að hausti og er það kosin ný stjórn, helst tveir foreldrar af hverri deild og einn fulltrúi starfsmanna. Foreldrafélagið styður við bakið á leikskólanum með leiksýningum, ferðum og á síðasti ári fengum við að gjöf tvær stafrænar myndavélar og leikföng í salinn til að efla hreyfistarfíð. Foreldrafélagið fundar reglulega og eru fundargerðir aðgengilegar á heimasíðu.

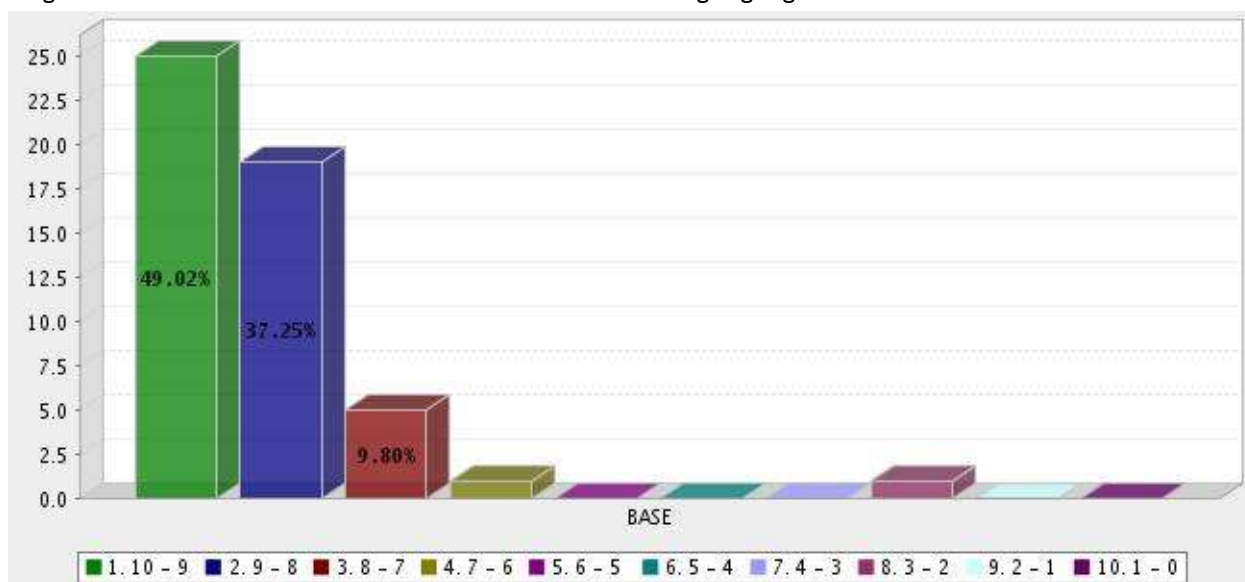
Þátttaka foreldra í starfi leikskólans er með ýmsu móti. Foreldra byrja að vera nokkra daga með börnunum í leikskólanum á meðan aðlögun stendur. Foreldrakaffi var í byrjun aðventu. Pabba og afakaffi var á bóndadaginn og mömmu og ömmukaffi í kringum konudaginn. Foreldrar komu einnig á sumarhátíð leikskólans og fyllost þá garðurinn af foreldrum og systkinum. Mjög góð þátttaka hefur verið í öllum þessum viðburðum. Eitt foreldri hefur komið og kennt starfsfólki og börnum ullarþæfingu og foreldrar lagt lið við viðhald leikskólans s.s. að mæta með borvél og festa upp hluti og hópur foreldra málaði útileiktæki.

Í skólanámskrá kemur fram að markmið með foreldra samstarfi sé að tryggja góð dagleg samskipti og byggja upp gagnkvæmt traust milli heimils og leikskóla sem stuðli að betri líðan barns. Grunnurinn er lagður í aðlögun barnsins. Upplýsingagjöf til foreldra fer fram á heimasíðu, í foreldrahandbók og í

gegnum tölvupóst með fréttabréfi og tilkynningum um viðburði . Einnig er boðið upp á viðtöl einu sinni á skólaárinu auk þess sem leikskólakennarar eru með viðtalstíma einu sinni í viku.

Mjög góð mæting var í foreldraviðtöl bæði í nóvember og mars. Foreldra voru upp til hópa ánægðir með starfið. Á Tröllahlíð kom fram á áherslu leikskólans á læsi og læsihvetjandi umhverfi skila sér vel heim og einnig SMT verkefnið. Á yngri deildum tóku foreldrar helst fram framfarir í málþroska og stöðugleiki í starfmannahaldi sem kosti leikskólans. Á miðdeildum var það helst útikennsla sem foreldrar nefndu og einnig könnunaraðferð. Athugasemdum um það sem betur má fara voru fáar en t.d fót færur illa í listastarfi. Mest var rætt um líðan barna , mat, hvíld , hvort barnið á vini og hvernig því gengur í samskiptum. Mikil vinna er lögð í að undirbúa foreldraviðtöl og síðan að vinna úr þeim. Sett var af stað teymi starfsmanna sem endurskoðaði form viðtalanna með tilliti til þess sem foreldrar vilja helst ræða og ákveðið var að breyta fyrirkomulagi og formi. Foreldrar skrái sig í viðtal, áður var þeim úthlutaður tími og oft bar við að sá tími hentaði ekki og þurfti að finna annan tíma. Unnið verður eftir nýja fyrirkomulaginu í vetur og það síðan endurmetið.

Foreldrakönnun var lögð fyrirforeldra af Skólaskrifstofu Hafnarfjarðar . Þátttaka hefði mátt vera betri 50 foreldrar af 102 tóku þátt, en almennt voru foreldra ánægðir með leikskólann og ummælin ylja starfsmönnum um hjartarætur, gott að fá svona mikið af jákvæðum ummælum. Allir foreldrar töldu að barninu líði mjög vel eða frekar vel. 94% töldu aðlögun hafa gengið vel.95% töldu starfsfólk standa undir væntingum. 97% töldu viðfangsefni uppfylla námsþarfir barnsins. 88% töldu námsumhverfið hvetjandi og aðlaðandi. 82 % töldu sig fá nægar upplýsingar um starfið í leikskólanum. 96% töldu samskipti við starfsfólk mjög eða frekar góð. 90% töldu matin hollann. 58% höfðu orðið varir við áherslu leikskólans á útikennslu og 83% við áherslu á læsi. En í lokin voru foreldra beðnir um að gefa leikskólanum einkunn og megum við vel við una. Niðurstöður könnunarinnar eru aðgengilegar á heimasíðu leikskólans.



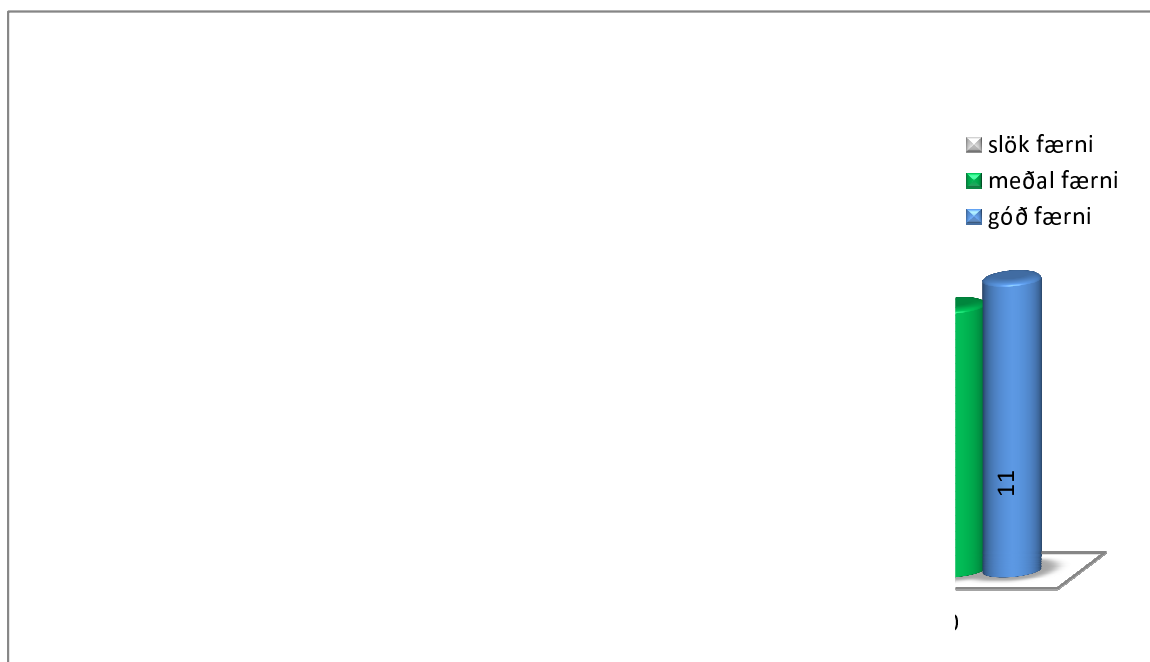
Sérkennsla barna

Til staðar er í leikskólanum ferli um það hvað á að gera ef upp kemur grunur um frávik hjá barni. Fyrst er haft samband við foreldra og málin rædd, síðan eru fylltir út matslistar oft í samráði við foreldra eða af foreldrum eingöngu s.s. smábarnalistinn og íslenski þroskalistinn. Einnig styðjumst við AAL-listann sem metur atferli barns og könnun Gerd Strand sem er huglægt mat á getu og færni leikskólabarna. Börnum með sérþarfir er mætt á einstaklingsgrundvelli sem og öðrum börnum. Á síðasta ári voru 9 börn sem nutu sérkennslu samtals í 10 klukkustundir á dag og var 1,25 stöðugildi starfsfólks sem sinnti því. Útbúnaar voru einstaklingsnámskrár fyrir börnin. Sérkennslustjóri hélt utan um þá vinnu og sá til þess að unnið væri eftir henni og hún endurmetin reglulega. Sérkennslustjóri fylgir málum eftir inn á deildir og sér um samskipti við aðila utan leikskólans sem að málum koma. Lögum samkvæmt var upplýsingum um börn sem hættu vegna aldurs eða flutnings komið áleiðis í grunnskólann /leikskólann með skilafundum.

Samstarf grunn og leikskóla

Samstarfið við Setbergsskóla er orðið fastur hluti af starfinu. Byrjað var á fundi kennara beggja skólastiga um haustið þar sem línur voru lagðar. Síðan fóru börnin í heimsókn þar sem skólastjóri tók á móti þeim og sýndi þeim skólann. Sex ára börnin komu í heimsókn í leikskólann og tóku þátt í leik og starfi. Efir áramót fóru leikskólabörnin í heimsókn í sex ára bekk og voru hluta af degi. Leikskólabörnin tóku síðan þátt í uppákomu á sal Setbergsskóla og sungu þar fyrir skólabörnin. Í vetrarlok var síðan fundur kennara beggja skólastiga aftur þar sem samstarfið var metið. Elstu börnin fóru vikulega í bókasafn skólans og í íþróttahúsið. Tilgangurinn er að vinna með læsi og hreyfingu og að kynnast skólaumhverfinu.

Lagt er fyrir elstu börnin Hljóm2 próf en það er aldursbundin skimun/próftæki sem metur hljóð- og málvitund elstu barnanna í leikskólanum. Niðurstöður veita marktækar vísendingar um hvaða börn eru í áhættu fyrir síðari lestrarörðugleika.



Námskrár og dagskipulag

Námskrá leikskólans kom fyrst út 2002 og hefur verið endurskoðuð 2005 og 2008 og til stóð að endurskoða 2011 en ákveðið var að bíða eftir nýrri aðalnámskrá leikskóla sem kom út í ágúst 2011 og stendur til að endurskoða skólanámkrána með tilliti til hennar.

Skólanámskrá tekur mið af aðalnámskrá leikskóla og Skólastefnu Hafnarfjarðar.

- Hreyfing farið var í skipulagðar hreyfistundir einu sinni í viku og hver deild átti frjálsan tíma í salnum eftir hádegi einu sinni í viku. Við endurmat kom í ljós að það hefði mátt nýta betur salinn eftir hádegi
- málrækt unnin var umbótaáætlun í kjölfar úttektar fulltrúa frá skólaskrifstofu og hefur gengið ágætlega að vinna með málræktina og starfsfólk betur meðvitað um áherslur.
- listgreinar myndlistarmaður var starfandi síðasta skólaár og fór á milli deilda og var 3-6 vikur á hverri deild. Það gekk ágætlega, betur á eldri deildum og tókst að tengja hana betur við þau verkefni sem verið var að vinna að í könnunaraðferð en á yngri deildum var meiri áhersla lögð á að vinna með skynfærin.
- menning og samfélag- starfsfólk og börn var duglegt að sækja sýningar og söfn sem hentuðu börnunum og voru með áhugaverðar sýningar sem tengdust menntastarfi leikskólans.
- tölur voru bara notaðar á eldri deildum og reynt var að hafa uppbyggjandi forrit í boði en þær eru orðnar lélegar og hæggengar.
- náttúra og umhverfi miðdeildir fara í skóginn í Gráhelluhrauni og hafa þær ferðir verið að aukast jafnt og þétt
- Leiknum er gefin góður tími í dagskipulagi og er val 2 á dag þar sem börnin fá að velja sér svæði og efnivið.
- útivera var daglega og ekki margir dagar sem féllu úr, aðallega þá vegna hálfu í garðinum
- hópstarf var aldurskipt og unnið í 6 vikna lotum og hópstjórafundir og val á milli deilda haft í viku á milli
- SMT skólafærni var unnið samkvæmt áætlun og gekk vel skv. starfsmannaviðtölum
- Leikefni og efniviður var í sífelldri þróun en við erum að vinna með opin efnivið og erum stöðugt að reyna að bæta okkur í því. Helst vantar upp á bókakost en mjög takmarkað fjármagn fæst til bókaupa og skýtur þar skökku við þar sem málræks og lestur eru mikilvægi þættir í leikskólastarfi.

Mannauður

Við leikskólann störfuðu 32 starfmenn þar af 13 leikskólakennarar, einn myndlistarmaður ásamt 16 leiðbeinendum með mismunandi menntun og tveim starfmenn í eldhúsi. Stöðugildi voru samtals 26,45. Í stjórnun voru 1,7 stöðugildi leikskólastjóri og aðstoðarleikskólastjóri. Og í sérkennslustjórn 0,6. Fagfólk við kennslu var í 11,3 stöðugildum og leiðbeinendur í 10,86. Vegna eldhús og þvotta voru 2,3 stöðugildi. Og í afleysingum var 1,45 stöðugildi. Fjarvistir starfsmanna vegna voru ekki miklar. Starfsmannaviðtöl voru tekin í marsmánuði og fóru allir starfmenn í viðtal að undanskildum leikskólastjóra. Unnið er eftir viðmiðunarstarflýsingum K.Í. Verkaskipting er á deildum og er vinnuskipulagið látið rúlla þannig að allir

sinni útiveru, fataklefa, söng, mat, hvíld, þrifum o.s.frv.. Starfsfólk kemur að skipulagningu og mati á starfinu sem fram fór á skipulagsdögum og fundum. Starfsmannafundir eru annan hvern mánuð, deildarfundir og deildarstjórafundir hálfsmánaðarlega. Skilaboðafundir voru á hverjum morgni. SMT teymi fundaði eftir þörfum og stjórnendateymi fundaði mánaðarlega og fór yfir barnahópin og þau mál sem þarf að vinna með einstök börn. Teymið fundaði líka einu sinni á önn með tengilið frá félagsþjónustu. Leikskólastjóri hefur samráðsfund með deildarstjóra a.m.k einu sinni í mánuði þar er farið yfir málefni deildarinnar, barnahópin, mætingar og fjarveru og fundargerðir deildarfunda. Fimm skipulagsdagar voru á árinu. Í September var skipulagt starfi vetrarins 17. nóvember var fyrirlestur um vinnuvernd og læsishvetjandi umhverfi. Janúar og febrúar skipulagsdagar voru sameinaðir og í febrúar var farin náms og kynnisferð til Svíþjóðar. (Skýrsla um ferðina aðgengileg á heimasíðu leikskólans) Á skipulagsdegi í maí var síðan endurmat á starfinu. Starfsmannahandbók er á sameiginlegu svæði í tölvunni, þar eru líka vistaðar allar fundargerðir. Þær eru líka prentaðar út jafnóðum og lagðar fram í kaffistofu að ósk starfsmanna sem vildu frekar fá þær á prenti.

Niðurstöður starfsmannaviðtala

Í starfsmannaviðtölum var mikið rætt um álag á yngri deildum vegna aðlögunar og að börnin stoppi of stutt við þar. Eitthvað var um þreytu í starfsfólki og fannst mörgum vinnutímar ekki haldast í hendur við viðveru barnanna. Almenn ánægja var með þau verkefni sem eru í gangi s.s.SMT, skapandi starf, útikennslu, opin efnivið og læsishvetjandi umhverfi. Samskipti eru almennt talin góð milli starfsmanna og við foreldra. Upplýsingaflæði er álitnið ágætt og starfmenn ábyrgir um að fylgjast með. Metnaður var almennt talin mikil en sumum fannst þreyta í starfmönnum og tengdu það kreppunni. Starfsmenn settu sér markmið sem snúa að því að bæta sig sem starfmenn og margir voru áhugasamir um símenntun og settu fram óskir þar af lútandi.

Endurmat frá skipulagsdegi í maí.

Á skipulagsdegi í maí lögðum við upp með spurningarnar hvað viljum við leggja áherslu á í starfi með börnunum, í foreldrasamstarfi og í starfmannmálum. Með börnum var talið að skýra þyrfti áherslur í Reggio hugmyndafræðinni, auka útikennslu, vettvangsferðir og umhverfisfræðslu, vinna markvisst með hreyfingu og læsi en standa jafnframt vörð um leikin. Og stefna að meiri jákvæðni og flæði og gagnrýnni skapandi hugsun í starfi með börnunum. Í samstarfi við foreldra er stefnt að því að bæta upplýsingaflæði, góðum daglegum samskiptum, bjóða foreldrum oftast að taka þátt í uppákomum og stuðla að gagnkvæmri virðingu og lýðræðislegum samskiptum. Í starfmannamálum er stefnt að því að auka samvinnu, samstarf og samgang milli deilda. Einnig var rætt um að jafna álag og færa starfsfólk milli deilda.

Í leikskólanum er búið að vinna jafnréttisáætlun, forvarnaráætlun og viðbrögð við áföllum. Unnið er að gerð eineltisáætlunar sem skila á í mars 2012.

Styrkleikar, veikleikar, ógnanir, tækifæri

Styrkleikar	veikleikar	ógnanir	tækifæri
Stöðugleiki í starfsmannahaldi	Álag meira á yngri deildum	Niðurskurður á yfirvinnu	Útikennsla
Vellíðan barnanna	Þreyta í starfsfólki	Húsnæði og búnaði hrakar	Skoða aldursblöndun
Ánægðir foreldrar	Börnin skipta oft um deild		Ný skólanámskrá
Mannauður mikill	Vantar undirbúning fyrir leiðbeinendur		Læsishvetjandi umhverfi
Stóðumst fjárhagsáætlun	Vinnutímar starfsfólks þurfa að fylgja betur viðveru barna		Grænfáni
Virk símenntun			Rannsóknarvinna með RannUng